

L'ESTRAN de l'Île d'Arz

Bulletin communal - Décembre 2018 - n°33



« Si vous voulez aller sur la mer, sans aucun risque de chavirer, alors, n'achetez pas un bateau : achetez une île ! »

Marcel Pagnol

Édito

Nous avons eu un été 2018 exceptionnellement beau et chaud et comme chaque été notre île a été en fête grâce aux animations organisées par nos associations, qu'elles soient ici remerciées de faire vivre à la population de bons moments de convivialité. Certes l'afflux de vacanciers à certaines dates a généré comme d'habitude des incivilités mais fort heureusement aucun incident ou accident grave n'a été à déplorer.

Le 1^{er} septembre 2018 la nouvelle délégation de service publique a été signée entre la région et la compagnie des Bateaux-bus du Golfe, mais malheureusement sans la présence de la mairie, pourtant la principale intéressée malgré quelques réunions avec la région. Le 12 septembre, à l'initiative de la mairie, une concertation associant le conseil municipal et divers secteurs professionnels et associatifs de l'île en présence de M. LAHELLEC vice-président du conseil régional de la Région Bretagne en charge des transports et de la mobilité s'est déroulée en mairie. Des usagers en colère attendaient à l'extérieur pour faire part de leur mécontentement au vice-président quant à la suppression de la priorité à l'embarquement et aux nouveaux tarifs. Après nous avoir rappelé les principes de la délégation de service public dont le but principal est d'assurer le meilleur pour les îliens et les îliennes, la région nous a bien fait comprendre qu'elle est la seule habilitée à édicter les règles et priorités à l'embarquement selon les règles fixées par la loi. Certes pour le bien de nos résidents non insulaires nous avons fait des propositions qui n'ont pas été prises en compte dans le sens souhaité. La région s'applique à rechercher le meilleur compromis pour permettre aux résidents usagers fréquents de la DSP à bénéficier raisonnablement de la prestation de service public. Restera à régler l'alternance Conleau/Gare Maritime. Vous trouverez à cet effet un questionnaire à renvoyer en Mairie au plus tard le 1^{er} février 2019. Plus vos réponses seront nombreuses, plus elles auront du poids auprès de la Région.

Le vent de la fronde étant un peu retombé malgré quelques résistants, la belle arrière-saison et les vacances de la Toussaint nous ont amené encore de nombreux vacanciers ce qui a permis une nouvelle fois à notre troupe locale de théâtre de nous montrer leur talent et leur progrès avec une pièce de théâtre qui a fait l'unanimité ! Bravo à tous et merci.

Pour revenir aux affaires de la commune, l'extension du hangar agricole a été engagée, et maintenant avec l'aide de nos nouveaux conseillers nous travaillons sur de nouveaux projets pour l'année à venir.

Permettez-moi d'avoir une bonne pensée pour notre conseillère Anne Custine qui, après 10 années à la municipalité, a quitté l'île d'Arz pour une nouvelle vie sur un lointain caillou du Pacifique. Bonne chance à Anne et Joël.

Je vous souhaite à tous un bel hiver et rendez-vous pour les vœux de la municipalité au mois de janvier.

Marie-Hélène STEPHANY

Sommaire

- Éditorial
- Eau / Transports
- Culture
- Agriculture
- Travaux
- Réserve Communale
- Associations
- Vie Pratique
- État Civil



ORGANISATION DU SERVICE DE L'EAU

Depuis 1983 l'île d'Arz, comme sept autres communes (Arradon, Baden, l'Île-aux-Moines, Larmor-Baden, Le Bono, Ploeren et Plougoumelen) fait partie du Syndicat Intercommunal d'Assainissement et d'Eau Potable (SIAEP) de Vannes-Ouest. Les représentants de l'île d'Arz au conseil syndical sont Jacques Poidvin, vice-président du SIAEP, et Jacques de Certaines.

Le syndicat ne disposant plus de ressources propres en eau potable achète la totalité de cette eau à Eau du Morbihan qui a la compétence de la production d'eau potable sur le département.

Le syndicat a pour mission l'entretien et l'extension des réseaux d'eau potable et d'eaux usées, des différents postes de relevage ainsi que des infrastructures de traitement des eaux usées : lagunages ou traitement mécanique et le contrôle des particuliers non raccordés au réseau d'eaux usées. Ces missions entraînent des investissements très importants, comme par exemple le renouvellement du conduit sous-marin amenant l'eau du continent à l'île d'Arz qui devra être fait dans les prochaines années et dépasse le million d'euros.

La surveillance des réseaux et l'entretien des structures de traitement étant complexe et demandant une main-d'œuvre importante et très qualifiée sont sous-traités par le syndicat après appel d'offre à un prestataire privé. Le contrat de ce prestataire « SAUR » arrivant à échéance au 31 décembre 2018 a été reconduit, après mise en concurrence pour une période de 6 ans c'est-à-dire jusqu'en 2023. Ce prestataire se charge aussi du relevé des compteurs ainsi que de la facturation, sommes qu'il reverse au syndicat.

Cette organisation va changer au 1^{er} janvier 2020, en effet la loi NOTRe va s'appliquer et les syndicats autonomes comme le nôtre vont disparaître pour intégrer GMVA (Golfe du Morbihan Vannes Agglomération). Cela amènera une unification progressive des tarifs entre les communes de GMVA qui devrait conduire à une stabilité des tarifs à l'île d'Arz pour plusieurs années. Est-ce une bonne chose ? L'avenir nous le dira, mais si une structure importante offre plus de possibilités financières et humaines, elle engendrera peut-être d'autres inconvénients et sa mise en œuvre sera complexe.

J. Poidvin

TRANSPORTS DSP

Bateaux-Bus du Golfe

Ce qui change au 1^{er} janvier 2019

Les usagers insulaires et professionnels continueront à bénéficier de la priorité d'accès aux navires. Ils auront des cartes de couleurs distinctes.

Les autres usagers pourront acquérir une carte nominative annuelle de priorité à l'embarquement pour la somme de 44 €. Cette carte ne sera pas un préalable nécessaire à l'achat de cartes multi-passages (valables 2 ans) :

- 40 passages : 120 €
- 60 passages : 156 €

Les cartes multi-passages seront non nominatives. Une même carte pourra être utilisée par plusieurs passagers (Jusqu'à 6 par passage).

Les cartes entreprises seront au même tarif que les cartes multi-passages. L'achat de 7 cartes entreprises donnera la gratuité pour la huitième carte.

En ce qui concerne le choix de l'embarquement Conleau / Gare Maritime nous joignons à ce bulletin un questionnaire à remplir individuellement et à nous renvoyer avant le 1^{er} février 2019.

INAUGURATION DE LA RUE MICHEL BOITARD

« Mon père est l'homme en lequel j'ai toujours eu confiance : humain dans toutes ses entreprises, juste dans ses rapports avec les autres et visionnaire (...). Tant de qualités qu'il a mises au service de toutes les communautés où il s'est accompli. »

Ces quelques mots, c'est Françoise Boitard, la fille de Michel, qui les a prononcés à l'occasion de l'inauguration, le mercredi 31 octobre, et en présence de Mme la Maire, de la rue qui porte désormais le nom de son père.

Plusieurs dizaines d'Ildarais avaient, eux aussi, tenu à témoigner, par leur présence, leur reconnaissance à celui qui a tant fait pour notre île.

Jacques de Certaines, adjoint au maire, évoque son prédécesseur : *« On lui doit le lancement et le suivi de tous les travaux de création du tout à l'égout et du lagunage. Sa compétence de géomètre et son autorité naturelle ont été décisives dans la bonne réalisation de ces travaux difficiles. De plus sa vision prospective a permis un bon dimensionnement du projet jusqu'à aujourd'hui vingt ans plus tard. »*

Jacques de Certaines évoquera également son passé de résistant, son engagement dans les Hospitaliers Sauveteurs Bretons et sa passion pour la voile.

Michel Boitard avait choisi l'île d'Arz pour passer sa retraite. Il l'aimait passionnément, et les Ildarais l'avaient reconnu comme l'un des leurs et ne sont pas prêts d'oublier son humour légendaire. Il a maintenant, au cœur du bourg, une rue à son nom.



FESTIVAL « LES INSULAIRES 2018 »

Devenu un rendez-vous incontournable de l'arrière-saison, une délégation de plus de 80 personnes de l'île d'Arz s'est rendue à Groix pour vivre ces 3 jours de rencontres, de fêtes et d'échanges. L'occasion pour les îles de faire connaître leurs spécificités, la vie locale professionnelle et associative.

Le Stand de l'île d'Arz n'a pas eu à « rougir » de sa présentation, grâce aux talents de plusieurs professionnels de l'île d'Arz qui se sont unis pour mettre en scène un stand coloré et animé sur le thème de « la voile et les hommes ».

Un stand 100% participatif qui sera présenté à nouveau lors de la semaine du Golfe 2019 et au prochain festival qui aura lieu à l'île de Batz. Un grand merci à Marc Gallic, Cédric Witch, Jean-Baptiste Loiseau, Géraldine Daigremont et Stéphane Robuchon.

Au programme cette année, notons la participation du groupe de reggae Ildarais Soulfyah Band qui a mis l'ambiance le samedi et a conquis le public. Belle prestation également pour la chorale, sans oublier le concours de godille, le défilé en costume traditionnel et la projection du film « Femmes de Marin ». L'île d'Arz était bien représentée grâce à vous tous.

Gardons ce dynamisme pour la prochaine édition !

Nadège Le Roux



LE PHARE À L'ARZ DE LIRE

C'est devenu un rendez-vous incontournable. La quatrième édition de notre Festival de lecture aura lieu les 26, 27 et 28 avril 2019. Après *Des hommes et des îles* (2013), *La nature* (2015) et *L'enfance* (2017), cette nouvelle édition aura pour thématique *Le phare*. Vous pourrez assister à des lectures bien sûr, mais aussi participer des rencontres-dédicaces avec les auteurs, voir des films et visiter une exposition. Les enfants ne seront pas oubliés car des séquences leur seront spécialement dédiées.

De Jules Verne à Camilia Läckberg, en passant par Henri Queffelec, Rachilde, Anatole Le Braz ou Virginia Woolf, le phare a toujours été un objet de fascination pour les écrivains. Symbole de solitude et d'aventure,

il est toujours au cœur de la violence des éléments... et nimbé de mystère.

Alors, n'oubliez pas, réservez dès maintenant votre week-end !



Jean Loiseau

D'UNE ÎLE À L'AUTRE

L'île d'Arz et ses habitants m'ont accueillie en 2006, venant de ma Belgique natale. Dès 2008 vous m'avez élue au conseil municipal et j'ai choisi la culture comme sujet de prédilection.



En 10 ans, nous avons fait de belles choses ensemble, spectacles divers, cinéma et mois du film documentaire, festival de lecture, expo d'art in situ. À titre personnel, j'ai découvert le théâtre et je me suis beaucoup amusée à endosser différents rôles. Je suis très heureuse d'avoir fait de belles rencontres enrichissantes. Mon travail me donne l'occasion d'aller exercer sur une autre île, beaucoup plus lointaine, Wallis, dans le Pacifique, pour une durée de deux ans. Je suis donc dans l'impossibilité de terminer mon mandat d'élue. Je vous prie de m'en excuser et je vous remercie de votre compréhension. Au plaisir de vous retrouver, dans six mois, pour des vacances, et dans deux ans, pour une nouvelle tranche de vie.

Anne Custine



LES PETITS NOUVEAUX DE LA FERME DE KERNOËL

Vous les avez sans doute déjà croisés : l'un à la traite des vaches ou s'affairant dans le laboratoire de la ferme, l'autre surveillant d'un œil attentif la croissance de ses jeunes fraisiers. L'un s'appelle Thomas, l'autre Clément, ils ont quasiment le même âge (26 et 27 ans) et terminent leur stage à la ferme de Kernœl. Au printemps prochain ils rejoindront, comme associés, Violaine et Sébastien au sein du GAEC « Lait au Champ ». Vous devriez donc les voir de plus en plus souvent, alors autant faire un peu mieux connaissance avec eux.

Thomas Meignan est originaire de Mayenne où son père est éleveur laitier. Clément Kouyoumdjian a grandi à Troyes où son père est architecte et sa mère médecin. Ils se sont rencontrés à l'école d'Ingénieur Agronome de Rennes. Thomas fera ensuite un doctorat sur les liens entre alimentation et santé chez la vache laitière. Clément travaillera pendant trois ans comme conseil en entreprise. Sa spécialité : accompagner les porteurs de projets innovants. Ils semblaient avoir pris des directions bien différentes. Pourtant ils vont se retrouver autour d'un même projet professionnel.

Thomas : « En fait, je n'ai jamais travaillé avec mon père. C'est par mon école d'ingénieur que je suis venu à l'élevage. J'ai toujours été passionné par les liens entre nature et agriculture, par les questions d'environnement et de biodiversité. »

Clément : « Je suis intéressé par le vivant : la biologie, l'environnement et la biodiversité ; du niveau cellulaire aux écosystèmes globaux. » Les deux amis ont en outre un souhait commun : être dans le concret et travailler en plein air.

C'est une petite annonce qui va être le déclic, une petite annonce passée par Violaine et Sébastien qui cherchent des associés pour avoir (enfin !) un peu de temps libre...

Violaine est formelle : « Nous ne cherchions pas simplement de la main-d'œuvre, mais des jeunes qui avaient envie de s'investir et de développer leurs propres projets. Et pour passer de 2 à 4 salaires, il faut nécessairement vendre plus et donc produire plus. » Des projets, Thomas et Clément n'en manquent pas. L'objectif est de produire plus et mieux en se diversifiant au maximum avec un impératif économique : tout doit être produit, transformé et vendu sur l'île.

Thomas va se consacrer à diversification les produits laitiers. Crèmes glacées, riz au lait, nouveaux fromages vont venir s'ajouter aux produits que vous connaissez déjà. Pour cela, le cheptel va passer de 20 à 30 vaches laitières. Une production de viande et de saucissons est aussi envisagée.

Clément va se lancer dans la culture de petits fruits : fraises (une parcelle est déjà en test à Kernœl), cassis, myrtilles, framboises, groseilles. Ils seront transformés en confitures, coulis, sirops, sorbets et viendront parfumer les yaourts et les glaces. Il a aussi le projet de valoriser les fruits sauvages de l'île : mûre, sureau et autre cynnorhodon (le fruit du rosier sauvage, qui sert aussi à faire le poil à gratter !). Le tout, 100 % ildarais.

Beaucoup de travail en perspective donc, mais faire tout cela sur une île, n'est-ce pas se compliquer la vie ?

Clément : « Au contraire. On a tout de suite été séduit par la beauté et la richesse de cette île. Et puis Violaine et Sébastien nous accueillent dans une affaire qui tourne déjà, avec son laboratoire, sa clientèle. »

Thomas : « Et nous sommes bien conscients que tout cela n'est viable que grâce à la commune qui a investi dans les bâtiments et les a mis à la disposition du GAEC pour un coût de fermage raisonnable. Quant aux terres, 12 hectares sont mis à disposition par la commune et 40 hectares par des propriétaires privés. Du coup nous pourrons consacrer l'essentiel de notre investissement dans le matériel indispensable pour se diversifier. »

Côté familial, pas de problème non plus : Anne, la compagne de Thomas travaille à Vannes, Clémence, la compagne de Clément, travaille à Nantes mais espère bien pouvoir se rapprocher et est souvent sur l'île d'Arz grâce à la magie du télétravail.



Clément : « Nous voulons nous intégrer dans le territoire, être des acteurs de la vie de l'île, entretenir son paysage. »

Thomas : « Et puis sur l'île il y a plein d'oiseaux, je vais me lancer dans le comptage des migrants ! »

Alors, si par hasard entre Pénéra et Ilur vous croisez Clément et Thomas à bord de leur kayak, ne soyez pas surpris, c'est que tout va bien !

Jean Loiseau



TRAVAUX

L'année 2018, malgré les contraintes budgétaires que connaissent les petites communes, a permis de réaliser un certain nombre de travaux nécessaires pour la maintenance et le devenir de la commune.

L'entretien et le développement des bâtiments municipaux sont toujours une charge lourde. Les travaux d'agrandissement de la ferme, notamment pour le doublement des effectifs du GAEC, sont en cours de même que la restauration du toit de la poste. Un certain nombre de travaux ont été nécessaires au Douéro et au CIPM qui présente encore quelques soucis. De même, la mise en conformité du paratonnerre de l'église est en cours. L'accès au magasin de la ferme n'était pas conforme aux réglementations pour l'accueil des personnes à mobilité réduite : la mise aux normes sera faite en fin d'année. Le mur entre la route de Kervio à Rudevent le long de la Salorge sera aussi restauré et prolongé jusqu'au carrefour entre fin 2018 et début 2019. Il restera à décider en 2019 de ce qu'il faut faire de ce mur entre la Salorge et Rudevent.

En raison de travaux en cours, notamment l'agrandissement de la ferme municipale, les restaurations des routes de Berno et de Kernoël, prévues au budget 2018, ne seront réalisées que début 2019. Une campagne de « petit entretien » de l'ensemble des routes a cependant été réalisée au printemps. À l'automne, une campagne de curage de 2800 m de fossés a été réalisée.

La cale de Pénera a subi une première tranche de travaux en 2018 ; une deuxième tranche aura lieu en janvier 2019. Des malfaçons dans la pose des canalisations de non-retour sur la digue après le camping sont à l'étude pour une remise en état par l'entreprise dans le cadre de la garantie décennale.

Il restait une dernière tranche de changement des lampadaires pour un éclairage public plus économique : financé à 80% par des subventions sur 2018, tout devrait être finalisé début 2019 nous plaçant en tête des réalisations insulaires de ce type.

Une tranche paysagère, non achevée, a été l'élagage ou le démontage d'arbres dangereux ou morts à La Grée, Kernoël, Pénera, comme à la fontaine Varia... Il reste encore du travail notamment pour démonter et évacuer des arbres abattus à Liou ou près du camping. Rappelons à ce sujet que le bois découpé est à la disposition gratuite des habitants comme bois de feu après séchage (2 à 3 ans pour le bois de résineux). Il faut ensuite effectuer un traitement paysager de restauration, notamment à Kernoël, et envisager sur du moyen terme le remplacement des nombreux cupressus en fin de vie. De même, des maladies affectent certaines haies qu'il faudra remplacer par des espèces plus résistantes. Ce travail paysager devra se continuer sur 2019 et 2020 pour laisser un paysage digne de notre île à la future équipe municipale. Toujours dans un souci de qualité paysagère, notre mobilier urbain (une cinquantaine de bancs et une dizaine de tables) a beaucoup souffert depuis des années : le démontage des 33 bancs à repeindre et réparer a commencé mais devra se prolonger sur 2019.

Un problème grandissant est le devenir du sentier côtier avec les attaques de la mer sur le trait de côte. Une tranche de travaux entre Pénera et Kerolland avait été réalisée sur 2016 et 2017 subventionné à 65% mais ces travaux restent très fragiles. Un petit complément a été fait sur 2018, notamment sur un effondrement à Toulpri. Cela pose la question du devenir du sentier côtier. Avec un soutien très actif du Département et du Pays de Vannes, nous avons fait le choix de proposer des itinéraires vélos et piétons s'écartant parfois du seul itinéraire côtier pour mettre en valeur d'autres points de vue et le patrimoine agricole restauré de l'île. Le balisage de ces nouveaux itinéraires, déjà mentionné sur le nouveau folder de présentation de l'île, sera réalisé pour la saison 2019. Ils ont donné lieu à une validation par les services de l'État, notamment la DDTM.

On ne peut terminer cet inventaire des travaux 2018 sans saluer le travail de l'équipe technique municipale dirigée par Eric Rose. À côté des travaux mentionnés ci-dessus, la multiplicité des tâches répétitives d'entretien et de maintenance représente une charge peu visible mais très lourde et que l'on aurait tendance à sous-estimer à tort.

JDC

INFOS HORAIRES

La collecte des ordures ménagères et du tri a lieu tous les mercredis de 8 heures à 11 heures.

Le verre est collecté tous les jeudis.

La déchetterie est ouverte de 09h30 à 13h20 les mardis et les vendredis et de 14h30 à 16h20 les samedis

Tél: 02 97 68 33 81

Déchets verts : Pour rappel, ils ne doivent pas être brûlés mais compostés ou être ramenés à la déchetterie pour broyage.

Plus d'informations sur notre site internet :

<https://www.iledarz.fr>



©Gwenn

RÉSERVE COMMUNALE : APPEL À BÉNÉVOLES

La réserve communale de sécurité civile de l'île d'Arz a été créée en 2008. Son rôle est d'apporter son concours au maire dans les situations de crise, de secours et dans les actions de préparation et d'information de la population. Elle est constituée de volontaires bénévoles.

Les membres de la réserve de sécurité civile de la commune suivent, auprès des pompiers, quelques heures de formation dans l'année et s'entraînent un après-midi par mois : formation aux matériels utilisés, premiers secours, utilisation de défibrillateur etc. Sous les ordres du commandant de l'opération de secours, ils sont alors susceptibles d'intervenir dans les domaines suivants :

Aide au brancardage et aux secours des victimes. Acheminement de matériels et aide à l'établissement de tuyaux d'incendie et à leur alimentation en eau. Ravitaillement alimentaire des secours sur des opérations d'ampleur ou de longue durée. Cette réserve nécessite d'être reconstituée. Nous cherchons des volontaires, en bonne forme physique pour effectuer ces opérations et venir ponctuellement en aide aux pompiers de l'île. Si vous êtes intéressé, n'hésitez pas à vous faire connaître auprès de la mairie qui transmettra au responsable du centre de secours. Un grand merci, on a besoin de vous !

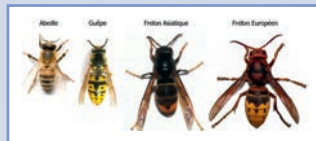


TOUR D'HORIZON DE NOS NUISIBLES

LE FRELON ASIATIQUE

2 dangers :

- la piqûre peut éventuellement être mortelle : une dizaine de cas par an
- un des facteurs de destruction des ruches



À priori, la piqûre d'un frelon asiatique n'est pas plus dangereuse que celle d'une guêpe ou d'une abeille. Mais si l'on s'approche d'un nid actif, il attaque en meute et de façon répétée. La piqûre est très douloureuse ; le venin est neuro et cardiotoxique et la piqûre est d'autant plus dangereuse chez un sujet allergique.



Mode de vie :

Les femelles, fécondées à l'automne, destinées à devenir des reines sont les seules à survivre à l'hiver. Elles ne vivent qu'une année. Aux premiers froids, elles quittent le nid et trouvent une cachette pour l'hiver. Le nid est abandonné et ne sera pas recolonisé. Dès la mi-février, elle sera seule à fonder une nouvelle colonie. Le

piégeage sera alors utile jusqu'à la mi-mai et ne sera efficace que s'il est généralisé sur toute l'île.

Site internet bien documenté : Association Action Anti Frelon Asiatique.

LES RATS

D'où vient cette répulsion pour ce rongeur ?

Il représente certainement une symbolique négative de propagateur de maladies. La peste noire, au milieu du 14^{ème} siècle, reste une des épidémies les plus meurtrières tuant en quelques mois 25 à 40 millions d'européens. Encore faut-il lui reconnaître un rôle de nettoyeur : plusieurs centaines de tonnes détritiques par jour à Paris.

Maladies :

- Leptospirose : 1 cas pour 100 000 habitants ; 628 cas en 2014
- Salmonellose
- Toxoplasmose

Moyens de lutte : Essentiellement : pièges et raticides (disponibles en mairie). Pour information, avec l'aide des Îles du Ponant, Molène a effectué une campagne de dératisation en mars 2018, Sein en septembre et une autre campagne est prévue à Hoëdic ?

LES RAGONDINS

Rongeur mammifère herbivore, pas de prédateur naturel.

Moyens de lutte :

- Tir au fusil
 - Piégeage : formulaire à remplir en mairie
- La mise à mort d'un animal piégé n'est pas un acte de chasse (ne nécessite pas de permis)

CHENILLES PROCESSIONNAIRES DU PIN

Danger pour l'homme et les chiens.

La chenille est la larve d'un papillon de nuit. Le nid d'hiver, tourné vers le sud, va contenir plusieurs centaines de chenilles. Au printemps, elles quittent le nid et vont, en procession, s'enfouir dans le sol. Elles sont recouvertes de poils entourés d'une fine poussière urticante. C'est cette poussière qui peut toucher les yeux ou l'appareil respiratoire.

Lutte :

- mécanique : destruction du nid
- phytosanitaire par insecticide biologique (bacille de Thuringe)

À signaler : un des seuls prédateurs : la mésange

AUTRES NUISIBLES :

La pyrale du buis
Termites et mэрule : pas de cas encore recensés sur l'île d'Arz.

André Boydron

CIPM

EXPOSITION « CENTENAIRE DE LA GUERRE 14/18 » DANS LA GALERIE D'ARZ DU MUSÉE « MARINS & CAPITAINES »

Ce sont 20 soldats qui figurent sur le Monument aux Morts de l'île d'Arz pour la Première Guerre Mondiale. L'objectif de l'exposition, qui se tient de septembre à décembre 2018, a été de rédiger une fiche la plus complète possible sur chacun de ces morts pour la France, en incluant, si possible, tous les renseignements sur le lieu et les conditions de leur décès.

Un certain nombre de journaux et d'objets originaux de l'époque illustrent la vie des soldats ou sont en relation directe avec les soldats de l'île d'Arz, leur lieu de décès ou les circonstances du décès :

- 5 soldats sont décédés lors de combats, surtout en Belgique,
- 4 ont disparu en mer du fait du torpillage de leur bateau par un sous-marin allemand,
- 5 sont décédés de maladies diverses contractées du fait de la guerre,
- 6 hommes posent quelques problèmes : 2 d'entre eux ne sont pas de l'île d'Arz et n'ont pas de lien évident avec l'île d'Arz, 1 est mort d'un accident de la circulation à Lyon, 1 de maladie extérieure à la guerre et 1 est décédé de maladie à Brest le 4 août 1914, la guerre ayant été déclarée de la veille, la mention MPF ayant été confirmée par le Président Poincaré.

On peut également lire trois panneaux consacrés à trois capitaines de l'île qui racontent leurs péripéties pendant cette Grande Guerre :

- Ange BENOIT
- Francis LE BIHAN
- Adrien BULOT

La construction du Monument aux Morts de l'île d'Arz a été décidée lors du Conseil Municipal du 19 juin 1921 présidé par le Maire, M. Laniel, pour un coût de 5.500 Frs par l'entreprise Lepinard. La municipalité a demandé une aide du Conseil Général de 500 Frs pour boucler son budget.

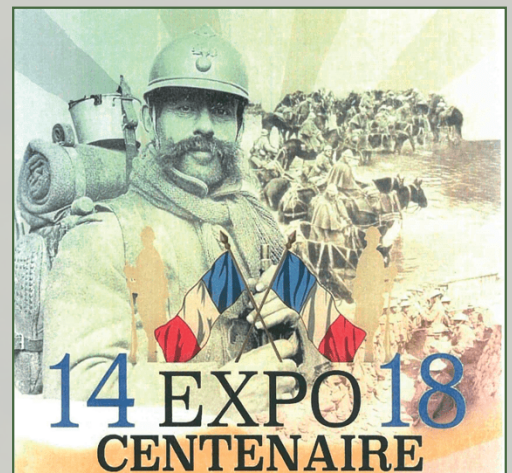
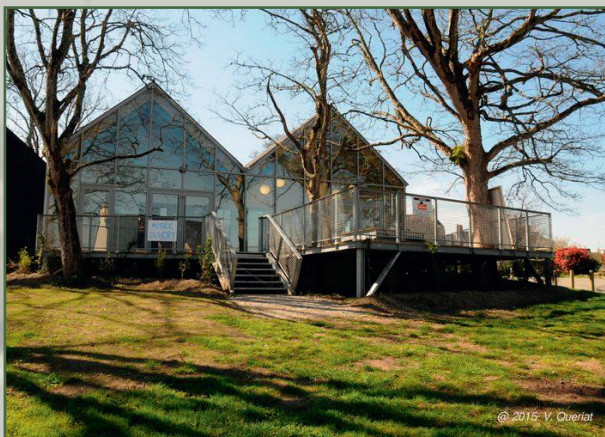
Le Monument a été inauguré le dimanche 9 juillet 1922 par M. Proteau, représentant le Préfet, Ms. Marchais et Lamy, députés, Ms Brard et Guilloteaux Sénateurs, M. Le Toux juge de Paix.

Parmi les nombreux discours, on peut noter celui du Sénateur Jean Guilloteaux, père de Paule Guilloteaux (1890-1960), qui s'est mariée avec Jacques Bazin. Ils ont eu trois enfants dont Hervé Bazin, écrivain (1911-1996). Paule Guilloteaux, sa mère, est la Folcoche de « Vipère au Poing ».

Exposition ouverte jusqu'au 28 décembre 2018, pour les heures et les dates consulter le site :

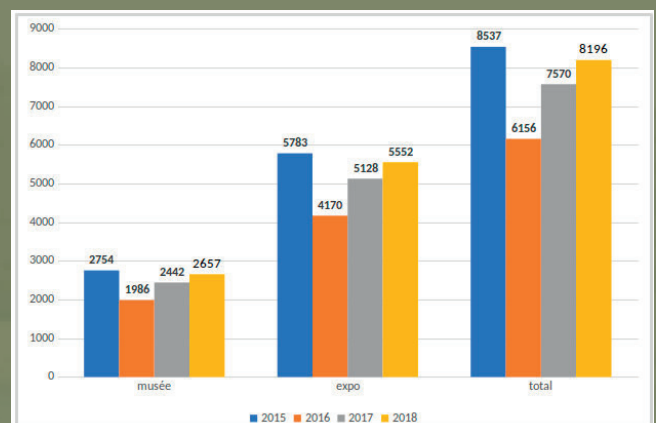
<http://www.musee-iledarz.com>

D. Lorcy



FRÉQUENTATION MUSÉE ET GALERIE D'ARZ

9.839 entrées au musée au 30/10/2018 + 20.633 Galerie d'Arz
= 30.472 visiteurs sur le site depuis 2015.





ASC

Après un été riche en activités de toutes sortes [exposition, concerts, régates, videgrenier, danses bretonnes et fest-noz, hip hop et animations pour les enfants (pompiers, chasse au trésor)], l'ASC a pris la mer et fait route vers Groix : beau succès pour la chorale en l'église de Saint Tudy !

Au retour, l'appel de la scène s'est fait entendre : alors, nos actrices et acteurs ont repris le chemin du Gourail et se sont plongés dans leurs textes... Des heures, des jours et même des semaines de travail acharné... Et, à l'arrivée, une pure merveille, cette Réunification des deux Corées ! Bien sûr, les habitués avaient un peu le cœur serré car leur Jean-Chri n'était pas là, lui qui avait tant de talent !

Mais grâce à Fabienne, Nanou, Salomé, Aymeric (nos « petits » nouveaux) et, bien sûr, Anne, Marie-France, Anne-Sophie, Marie-Charlotte, Jacques, Michel Lejeune et Michel Boinot, nous avons vécu un grand moment de joie dans la salle du Gourail. Mille mercis à tous pour leur performance ! Et félicitations à Dany pour la superbe mise en scène, à Jacques pour les décors, à Eve pour les costumes et à Caroline pour le son et les éclairages.

D'ailleurs, une question se pose déjà : à quand le prochain spectacle ? Bien sûr, notre amie Anne nous quitte pour aller vivre dans les îles lointaines mais nous savons bien qu'elle reviendra : comment résisterait-elle à la petite musique de Molière ? Bon vent, Anne, amuse-toi bien là-bas ! Chassons vite ce petit moment de tristesse et tournons-nous vers le futur : Marie-Pierre pense déjà à Noël, évidemment : le 29 décembre, en l'église de la Nativité, la chorale aura le plaisir de vous interpréter de très beaux chants choisis par sa chef de chœur !

Notez-le tout de suite dans votre petit carnet ! Nous espérons bien illuminer la fin de cette année... Que dire de plus ? Mais si, bien sûr ! Un grand merci à la municipalité et à Monsieur le Recteur qui mettent toujours la salle du Gourail et l'église à notre disposition.



Edith Bulot

MOULIN DE BERNO

À propos de l'association du Moulin de Berno

Avant toute chose je voudrais rendre hommage à notre regrettée Marie-Thérèse disparue au printemps de cette année. Pendant près de vingt ans elle a veillé sur les finances de l'association et organisé avec moi de nombreuses fêtes du moulin et de la Semaine du Golfe.

Cet été, nous avons fait appel au chantier du Guip de l'île aux Moines pour remettre en état la roue du moulin bloquée dans son coursier à la suite d'un affaissement de l'arbre de 4 mètres de long et d'un poids supérieur à la tonne. Nous avons profité de l'occasion pour changer la porte du moulin et la petite vanne du coursier ainsi qu'une dizaine de pales de la roue.

Une fois de plus la Fondation Langlois nous a largement aidé financièrement à régler le montant important de ces travaux.

Depuis quelques années je prévoyais de quitter la présidence de l'association le jour de mes 80 ans et après presque 30 ans à sa tête, chaloupe comprise. Cette échéance arrivera donc le 24 juillet de l'année prochaine et il conviendra à tous de voter pour ou contre mon successeur Christophe Stener prêt pour la manœuvre !

À cette occasion, j'ai l'intention, pour remercier tous ceux et toutes celles qui ont œuvré pour l'aboutissement de ce grand projet, d'organiser une fête avec un dîner simple mais convivial en juin prochain sur le site du moulin. Seront invités tous ceux qui ont participé aux durs travaux de maçonnerie ainsi que les différents secrétaires et trésoriers, accompagnés de leurs époux et épouses. Sans oublier ceux qui ont mis à notre disposition des moyens de transport ou autres.

À l'année prochaine donc. Bonnes fêtes de Noël et de premier de l'an.

Jean Bulot, Président

AIUTTM

En 2018, l'Association Ildaraise des Usagers des Transports Terrestres et Maritimes (AIUTTM) a rencontré les services de la région dans la perspective



du renouvellement de la délégation de service public de la desserte maritime de l'île d'Arz. L'AIUTTM a obtenu le maintien des conditions tarifaires et de priorité d'embarquement pour les usagers insulaires ainsi que des cartes multi-passages non nominatives et sans abonnement annuel pour les autres usagers.

Elle est intervenue pour obtenir la gratuité de la carte de priorité pour les usagers fréquents.

L'AIUTTM s'est opposé à la facturation de la dépose de marchandises sur la cale de Barrac'h par la mairie de Sené.

L'AIUTTM a rencontré le maire de Vannes pour obtenir une amélioration du service de la gare maritime.

Président : Gérard Tatibouët
Trésorier : Jean-Claude Meter
Secrétaire: Christophe Stener

<http://arz.fr/index.php/culture-loisirs/aiuttm/>
mail : aiuttm@orange.fr



LA FÊTE DE LA VIGNE

Certains y ont toujours cru, d'autres n'y croyaient guère, d'autres n'y croient toujours pas. C'est pourtant au milieu de notre vigne gorgée de soleil que s'est déroulée la première Fête de la Vigne de l'île d'Arz.

En cette belle journée du 8 septembre 2018, l'association In Vino Verit'Arz avait organisé un apéro ouvert à tous, pour célébrer la première feuille (c'est le terme consacré) de notre jeune vigne, plantée en mars 2017.



L'été exceptionnel (mais restera-t-il exceptionnel ?) que nous avons connu a largement favorisé la croissance des pieds et même permis de cueillir quelques grappes bien mûres, celles que nos amis étourneaux ont bien voulu nous laisser. Nous avons pu constater une importante différence de production entre nos trois cépages, Pinot gris, Pinot blanc et Chenin. Il faudra en tenir compte pour les prochaines vendanges. Mais la bonne nouvelle, c'est que ces raisins sont bien sucrés, et que nous n'avons opéré aucun traitement pour cela. Quant aux oiseaux, tout a été prévu pour les maintenir à distance l'année prochaine, car, il ne faut pas l'oublier, l'espèce humaine ne doit sa survie sur cette

terre qu'à son aptitude à se protéger des autres espèces. La partie semble gagnée contre les lapins et ragondins.

Nous avons eu le grand plaisir d'y accueillir madame et Monsieur Guillemot, les fondateurs des Chais Saint-François de Vannes, qui ont été nos fournisseurs pour cette occasion. Très heureux et un peu surpris d'être au milieu d'une vigne à l'île d'Arz (qu'ils ne connaissaient pas), ils ont pu nous prodiguer, en tant qu'anciens vigneron du Sud-Ouest, de précieux conseils pour la suite des opérations. Ils étaient juste inquiets sur notre capacité à servir leurs excellents vins blanc et rosé suffisamment frais par la chaleur ambiante, et ils ont été rassurés. Car il faut déjà penser à la suite : quelques travaux de consolidation, un entretien du terrain et surtout la prochaine taille de la vigne, en février ou mars, qui sera cruciale.

Parallèlement seront lancés le financement et la construction de notre chai, avec l'achat du matériel nécessaire pour la vinification. Au jour de cette publication, le permis de construire, sur un terrain prêté près de la caserne des pompiers, est en phase d'examen.

À la fin de l'été 2019, rendez-vous à tous pour la prochaine Fête de la Vigne. Nous vous rappelons la formule : nous vous offrons l'apéritif, vous venez avec votre pique-nique. Aucune pré-inscription n'est nécessaire.

Pour déguster une première bouteille, il faudra attendre un peu, mais...certains y croient toujours, d'autres n'y croient guère, et d'autres n'y croient toujours pas...

Pour vous tenir au courant de nos activités, notre site internet : <http://invino.iledarz.org>



FESTIV'ARZ

Le 9 juin, une centaine de participants ont suivi la Randonnée Gourmande et ses 4 haltes dégustatives, en partenariat avec « le Temps du Regard » pour son parcours d'art contemporain. Ce fut aussi la 2^e du Parc National Régional. En soirée à la ferme de Kernoël, 200 personnes étaient réunies pour fêter les 10 ans de Festiv'Arz. La fanfare Zébalize de Brest nous a accompagnés tout au long de cette journée dans une folle ambiance, relayée en fin de soirée par le groupe rock « les 6 cloches ». Les 10 bougies de cet événement furent soufflées, en compagnie de Cathy Lejeune l'une des 3 initiatrices de l'association.

La prochaine manifestation est bien sûr le marché de Noël le 2 décembre, avec les exposants, la restauration, les animations dont la chorale « le café chantant ». La programmation des festivités 2019 commencera avec la St Patrick le 16 mars. Nous rappelons nos activités : yoga, relaxation, couture, cuisine.



Chères amies, chers amis,
Notre association Festiv'Arz est une source de bonnes rencontres entre nous tous.

Votre présence toujours plus importante nous réjouit : au marché de Noël, à la St Patrick, à la rando gourmande et à la fête du cochon, ainsi qu'à toutes les activités proposées : couture, échange culinaire, yoga, yoga senior, relaxation.

Nous avons décidé de modifier la date du règlement de la cotisation annuelle. La cotisation sera liée aux activités et manifestations du 1^{er} septembre au 31 août (cad suivant le calendrier scolaire). La cotisation reste fixée à 10 € par famille, parents et enfants. Ainsi, la cotisation 2018-2019 est ouverte et nous vous invitons à y souscrire dès maintenant. Vous aurez ainsi la possibilité de profiter des activités et des manifestations organisées par notre association Festiv'Arz.

Site : <http://festivarz.free.fr>

Email: festivarz@orange.fr

Contacts : Marie-France, Violaine ou Brigitte



ARZ CAFÉ CHANTANT

« Ce n'est pas tant le chant qui est sacré, c'est le lien qu'il crée entre les êtres »

Notre chorale achève sa onzième année avec un bilan très positif. Notre groupe s'accroît chaque année, en 2017/2018 nous ont rejoints cinq chanteuses ! Ce qui porte à 22 notre effectif dont 7 hommes. Notre répertoire se compose de chants de marin et de chansons tirées de la variété française.

En juillet 2017 nous avons donné un concert à la Fontaine applaudi par de très nombreux spectateurs. Cette année, outre la fête de la musique qui remporta un vif succès, nous avons été animer un après-midi dans une maison de retraite à Arradon. Le sourire et l'enthousiasme des résidents vont nous inciter à renouveler cette expérience très bientôt.

Les prévisions pour les prochains mois s'annoncent prometteuses, puisqu'en décembre nous participerons au marché de Noël organisé par Festiv'arz. Toujours en décembre, il est prévu que nous allions donner de la voix avec les pensionnaires de la maison de retraite d'Arradon. Au mois de mai nous serons présents à la Fête du



Golfe et bien sûr nous devrions animer la fête de la musique. Du « travail » bien agréable en perspective pour apprendre et mettre au point de nouveaux chants !

Nos répétitions se déroulent dans la joie et la bonne humeur, le vendredi à 16 ou 17 heures selon la saison dans la salle du Gourail, mais aussi donnent lieu de temps en temps à des soirées musicales fort sympathiques.



Nous sommes bien sûr ouverts à toute proposition d'animation ou autre.

Si vous souhaitez nous rejoindre n'hésitez pas à me contacter ; le montant de la cotisation reste inchangé à 7 euros.

Dominique Noblanc



NOS TENUES ILDARAISES SONT EN DANGER

Quel énorme plaisir de voir nos beaux jeunes-gens dans ces splendides tenues ; certaines de ces tenues sont centenaires et on ne se lasse pas de les regarder. C'est une partie du patrimoine de notre commune et il se dégrade petit à petit dans des placards. Quand on le ressort, parfois après plusieurs décennies, les dentelles sont mangées et les tissus devenus cassants sont troués.

Oui on aime bien avoir chez soi l'habit d'une grand-mère, mais attention, il faut s'en servir régulièrement pour réparer régulièrement les outrages du temps mais aussi pour l'aérer. Fabienne PORSMOQUER et Myriam COUEDEL sont de celles qui régulièrement habillent l'une ou l'autre, achètent des dentelles, réparent mais surtout entretiennent : une tenue de plus de cent ans ça s'entretient.

Il pourrait y avoir plus de jeunes habillés mais il manque à certaines tenues une coiffe, un châle ou un tablier. Si vous avez chez vous tout ou partie d'une tenue de marin ou d'ildaraise, s'il vous plaît, rapprochez-vous de Fabienne et Myriam. Une série de séances de remise en état des costumes se fera en 2019, probablement en Juillet ; c'est le moment d'ouvrir nos armoires.

F. Beaujean



RAPPEL

Dispositif à destination des personnes âgées.

Pendant l'année scolaire, vous pouvez profiter le midi des plateaux repas de la cantine. Renseignement et inscription à la mairie.

Retrouvez en ligne sur le **site internet de la mairie** toutes les actualités communales et de l'agglomération, les actualités culturelles, les horaires et les comptes rendus des conseils municipaux. Consultez les documents publics, arrêtés, Plan Local d'Urbanisme en vigueur. Vos démarches y sont également présentes ainsi que des formulaires divers (état-civil, demande de référencement de location saisonnière, etc.) Des informations diverses sur l'environnement durable ou autres vous sont également proposées. <https://www.iledarz.fr>

CONFÉRENCE DE GABRIEL LECORNO - SAMEDI 10 NOVEMBRE 2018

C'est dans la logique de l'exposition consacrée aux 20 morts pour la France de l'île d'Arz, que l'association du musée a organisé une conférence intitulée « Les Bretons dans la Première Guerre Mondiale ». Gabriel Lecorno, ancien professeur agrégé d'histoire dans des établissements de Vannes a donné cette conférence en présence d'environ 25 personnes. Avec brio, compétence et humour G. Le Corno a dressé le tableau de la Première Guerre mondiale d'une manière globale en abordant les années de guerre l'une après l'autre et d'une manière plus particulière et y faisant le portrait des bretons et en répondant à cette terrible question : pourquoi tant de bretons morts à la guerre ?

1914 c'est la « course à la mer » qui débute entre les armées allemande, française, britannique et belge. Il s'agit pour les alliés de s'installer en premier à la mer pour interdire les ports de Dunkerque, de Boulogne-sur-Mer et de Calais que les Allemands cherchent à atteindre. C'est d'ailleurs dans le secteur de Dixmude que trois de nos ildarais vont trouver la mort : Adolphe Hémond (Nieuport), Léon Le Guénédal (Dixmude) et Frédéric Le Rohellec (Pypegale).



D'autre part nos bretons étaient essentiellement des agriculteurs n'ayant jamais quitté les limites de leur canton pour la plupart d'entre eux. Leur niveau d'études était donc très bas et les bretons se sont retrouvés surtout dans les régiments d'infanterie, ceux que l'on mettait en première ligne et ceci explique le nombre très important des morts. Enfin la Bretagne était une région rurale très peuplée (3,2 millions d'habitants), le traumatisme y a été, « mathématiquement », plus fort qu'ailleurs : les cinq départements bretons étaient alors parmi les treize départements français les plus peuplés. Et, simultanément, les plus ruraux. Chaque petit village breton a donc subi de plein fouet la terrible saignée. La population bretonne, jeune (40 % des Bretons ont moins de 20 ans en 1914) et moins industrialisée (donc moins susceptible d'être rappelée dans des usines comme « affecté spécial »), fournit donc de nombreux fantassins. Le nombre de morts de 14-18 nés en Bretagne s'élève à environ 130.000, soit autour de 22 % des Bretons mobilisés, contre une moyenne française oscillant entre 16 et 17 %.

Le torpillage du paquebot britannique Lusitania le 7 mai 1915, a tué 128 ressortissants. C'est le torpillage de trop pour l'opinion américaine et internationale qui basculent en faveur de la guerre contre l'Allemagne. À noter que quatre de nos ildarais vont périr dans le torpillage de leur bateau : GOUSSET Benjamin, disparu à 20 ans à bord du paquebot VENEZUELA le 13 mars 1918, LE DOUARIN Joachim, disparu dans la perte du cuirassier DANTON le 9 mars 1917, LE PICHON Julien, disparu à la suite du torpillage du Surprise, le 9 octobre 1916, SEVENO Adrien, disparu dans la perte du navire POITIERS le 28 avril 1918.

Au début de l'année 1916, le commandement allemand choisit d'attaquer Verdun, un pivot du front fortifié, que les Français voudront défendre coûte que coûte : il y a eu plus de 700 000 victimes (blessés inclus) françaises ou allemandes. La deuxième grande bataille de 1916 sera la bataille de la Somme. Pendant une semaine, 1,6 million d'obus tombent sur les lignes allemandes. Le bilan de la bataille de la Somme est très lourd. 650 000 alliés sont hors de combat, tués, blessés ou disparus. 1917, le général Nivelle élabore un nouveau plan d'attaque frontale, qui doit être le dernier. Il choisit un secteur situé entre Reims et Soissons : le Chemin des Dames. Pendant le premier assaut, 40 000 Français tombent sous le feu des mitrailleuses allemandes. C'est là qu'Eugène Dubois sera tué au combat de Bois Bois-le-Prêtre (« Priesterwald » pour les Allemands). Le 13 juin 1917, 177 Américains débarquent à Boulogne-sur-Mer en France. Le 28 juin, la 1re division d'infanterie américaine débarque à Saint-Nazaire. Début 1918, les Alliés perdent un front avec la sortie du conflit de la Russie. La Russie bolchevique signe le traité de Brest-Litovsk en mars 1918. Les Allemands profitent aussi de cette défection pour envoyer d'importants renforts sur le front Ouest et tenter d'obtenir une victoire avant l'arrivée des troupes américaines. C'est sans doute surprenant, mais c'est en 1918 qu'il y aura le plus de tués. Ce sera aussi le cas pour l'île d'Arz qui connaîtra 8 tués sur les 20 morts. Il ne faut pas oublier le rôle des femmes dans cette terrible guerre : dans tous les pays, les femmes deviennent un indispensable soutien à l'effort de guerre. En France, le 7 août 1914, elles sont appelées à travailler. Dans les villes, celles qui fabriquent des armes dans les usines sont surnommées les « munitionnettes ». Les femmes auront fabriqué en quatre ans 300 millions d'obus et plus de 6 milliards de cartouches.

Le bilan humain de la Première Guerre mondiale s'élève à environ dix millions de morts et environ huit millions d'invalides, soit environ 6 000 morts par jour. La France est le pays le plus touché avec 1,45 million de morts et de disparus, et 1,9 million de blessés, la plupart lourds (obus, tympans, gaz toxiques), soit 30 % de la population active masculine (18-65 ans), la plupart des hommes jeunes de 17 à 45 ans, qui n'auront jamais d'enfants.

En bref...

Zéro pesticide

Rappel important à tous les jardiniers amateurs : la loi Labbé entre en vigueur au 1^{er} janvier 2019. À cette date, la commercialisation et la détention de produits phytosanitaires (pesticides de synthèse) à usage non professionnel seront interdites. Les pesticides de jardins seront interdits de vente, de détention et d'utilisation pour les particuliers.

École, Wifi

La municipalité a postulé à deux appels à candidature concernant d'une part la rénovation du matériel de l'école numérique rurale (7 K€) et d'autre part à une offre de la communauté européenne pour la mise en place de Wifi publique (Wifi4eu) sur le territoire de la commune (5 K€)

Agenda

Vin chaud : 24/12/2018

Vœux du maire : 05/01/2019

État-Civil

NAISSANCES

- **RANO Maël** fils de Cédric RANO et Anne-Gaëlle de CERTAINES, né le 28 septembre 2018
- **LOISEAU Vigo** fils de Jean-Baptiste LOISEAU et Gabrielle DAIGREMONT, né le 5 octobre 2018

MARIAGES

- **KERLOCH Frédéric et AUTIN-MADEC Cécile**
02 juin 2018
- **CALLENS Antoine et AUBAULT Maëlle**
22 septembre 2018

DÉCÈS

- **GOUSSET Marie épouse AUTIN**
21 mai 2018 à Saint-Avé
- **LE FRANC Ginette**
05 juin 2018 à Sarzeau
- **MALLERON Michel**
13 juin 2018 à Vannes
- **LE MOUËL Anne**
20 juillet 2018 à Vannes
- **AUDRAIN Erwan**
21 août 2018 à Saint-Nazaire
- **STÉPHANY Françoise épouse GROUHEL**
16 septembre 2018 à Vannes
- **OLIVIER Yves**
1^{er} octobre 2018 à Vannes
- **FORGET Renée épouse BENOIT**
03 novembre 2018 à Vannes

Vie Pratique

MAIRIE : <http://www.iledarz.fr>

Courriel : secretariat@mairie-iledarz.fr

Mairie Le Prieuré - 56840 île d'Arz

STANDARD : **02 97 44 31 14**

- (Répondeur en dehors des heures d'ouverture)

Heures d'ouverture au public :

Lundi, mardi, jeudi et vendredi de 9h30 à 12h30
ou sur rendez-vous

ÉCOLE PUBLIQUE : **02 97 44 32 61**

AGENCE POSTALE : **02 97 44 31 00**

• Ouverture : du lundi au vendredi de 9h15 à 12h

SERVICE URGENCE :

- **Incendie et secours** : 18
- **Infirmières** : **06 75 14 07 19**
- **Gendarmerie** : **17** ou **02 97 54 75 00**

DÉCHETTERIE : **02 97 68 33 81**

Ouverture de 9h30 à 13h20 le mardi et le vendredi,
de 14h30 à 16h20 le samedi

MÉDIATHÈQUE MUNICIPALE :

Ouverture à la Salle du Gourail le samedi de 14h à 16h

Contact : F. PORSMOQUER au **06 40 23 12 78**
et Jacqueline POIDVIN

ADMR : Contact : Jean-Claude METER **02 97 44 30 56**
ou au **09 77 91 62 26**

TRANSPORTS MARITIMES :

Passagers : **Bateaux-bus du Golfe**

Horaires au **02 97 44 44 40** - www.finist-mer.fr

Marchandises : **Bateaux-bus du Golfe**

Réservations au **02 97 01 22 09**

BUS :

Transports Ildarais en correspondance avec les bateaux au **02 97 44 30 82** (le soir).

CAMPING : **02 97 44 33 97**

Courriel : lestamaris2018@mairie-iledarz.fr

CIPM "Marins et Capitaines" :

<https://cip.iledarz.fr>

Tél : **02 97 48 65 84** ou **02 97 44 31 14**

Contact : cip@mairie-iledarz.fr

Directeur de la publication : Marie-Hélène Stéphanly

Le Prieuré - 56840 île d'Arz

Coordinateurs : Frédéric Boudaud & Jean Loiseau

Réalisation : IOV Communication

Dépôt légal : n° 1610 - N°33 - 3^{ème} trimestre 2018