

Le Petit Courrier de l'île d'Arz

La lettre mensuelle d'infos de la municipalité - Juin 2022, n° 22



Le mot du maire

Chaud devant !

La haute saison arrive, la haute saison est là. Après deux années très perturbées, c'est l'époque d'une activité intense pour beaucoup d'entre nous. Les associations développent des trésors d'imagination (et d'énergie !) pour nous proposer fest-noz, expositions, concerts, conférences et compétition de paddles...Un grand merci à elles. Leur rôle est précieux et indispensable.

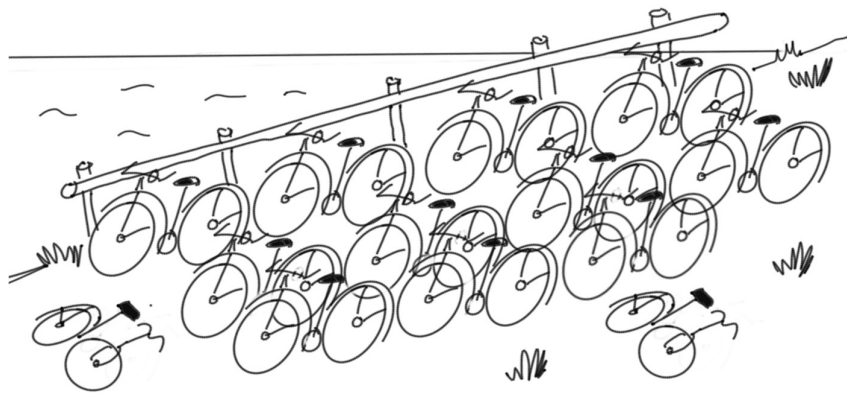
Coté municipalité, ce sera (entre autres) deux séances de cinéma de plein-air, et bien sûr l'exposition-événement de Daniel Buren. Le vernissage aura lieu le mardi 28 juin à 15h15 au musée. Vous êtes tous cordialement invités.

La haute saison c'est également l'arrivée massive des touristes et des promeneurs qui peut parfois être assez compliquée à gérer (souvenez-vous du dernier week-end de l'Ascension). Sachez que nous travaillons pour réussir à écrieter les pics de

fréquentation. C'est un travail long et difficile, il y a tant d'intérêts contradictoires en jeu !

Bien sûr, cette problématique ne concerne pas que notre île. De plus en plus on entend parler de quotas, de limitation de flux, et même de « démarketing » ... Alors, ne tombons pas dans la tourismophobie, et au

contraire battons-nous pour un tourisme responsable et durable dont l'économie de l'île a besoin.



Quoiqu'il en soit, sachons demeurer accueillants, même si nous devons subir quelques désagréments et supporter des comportements inappropriés.

Notre île doit rester ouverte aux autres et au monde comme l'étaient les marins et les capitaines qui ont fait sa renommée.

Jean Loiseau

Zoom



La cour du prieuré : un endroit magique qui a enchanté la Cinquième édition du Festival de Lecture, et idéal pour mettre en valeur le talent de nos comédiens locaux. Un grand merci à eux !

Actualités

L'été arrive : les conseils des Infirmières

- Porter un casque pour faire du vélo,
- Mettre des chaussures de protection pour aller dans l'eau pour éviter les coupures d'huîtres,
- Bien s'hydrater,
- Mettre de la crème solaire indice 50,
- Il n'y a pas de pharmacie sur l'île d'Arz donc il est plus prudent de prévoir une petite « trousse » avec les médicaments spécifiques même si nous en avons en dépannage,
- Se munir d'autotest pour la Covid-19 car il n'y a pas la possibilité d'en acheter sur l'île d'Arz.

Pour nous joindre : 06 75 14 07 19 Prise de rendez-vous pour les soins courants de 8h à 20h. En dehors de ces horaires, appels uniquement pour les urgences. Merci de votre compréhension.

Une MAM à l'horizon

Depuis plusieurs mois la commune se mobilise pour essayer de solutionner la garde des jeunes enfants sur l'île, dont les parents travaillent. Une assistante maternelle est présente, mais ce n'est pas suffisant pour accueillir l'ensemble des enfants, d'autant que trois nouveaux bébés sont prévus pour le mois de septembre !

A ce jour sept familles cherchent dans l'urgence à concilier leur vie professionnelle et familiale. Ne disposant pas de locaux communaux adaptés, toutes les pistes ont été explorées, avec l'aide de la CAF et de la PMI : modulaire, location innovante, dérogation...A chaque fois, c'est le même constat d'irrecevabilité liée à des contraintes géographiques ou réglementaires.



Après avoir fait le tour de toutes les solutions imaginables, se profile à l'horizon de la rentrée une MAM (maison d'assistante maternelle). La mairie va devenir locataire d'un petit logement situé dans les HLM de PENERO. Ce logement a tous les atouts : plain-pied, accessibilité PMR, cuisine séparée, jardin clos... Il recevra l'agrément de la PMI cet été.

Cette MAM permettra d'accueillir une assistante maternelle agréée qui viendra du continent à la journée et complètera l'offre existante. L'ensemble des familles pourra travailler sereinement. Un service indispensable pour maintenir une population en activité sur l'île.

Nadège Le Roux

La vie iledaraise de nos amis ukrainiens

Le dimanche 22 mai l'île d'Arz a accueilli une famille de réfugiés ukrainiens. Une grand-mère, sa fille, sa nièce et leurs trois enfants de 9, 8 et 4 ans ont été logés au presbytère. Depuis ils ont découvert l'île et l'accueil chaleureux de ses habitants.

La grand-mère, Tatiana, sa fille Victoria et son fils Artem sont partis au bout de 2 semaines pour retourner en Belgique recevoir des soins médicaux. Julia est restée avec ses deux enfants Daniela et Danylo qui sont scolarisés à l'école. Ils commencent à comprendre le français et à dire quelques mots. Des bénévoles leur donnent des cours de Français à travers des jeux qu'ils apprécient beaucoup. Ils ont été bien accueillis par les enfants de l'école et leurs parents. Ils découvrent avec bonheur les sentiers côtiers, les plages et les activités de notre commune

Julia a repris son travail en distanciel auprès d'une société néerlandaise et restera au moins jusqu'en septembre sur l'île. Elle pense à ceux qui sont restés en Ukraine et plus particulièrement à son mari et ses parents. C'est une constante chez les Ukrainiens réfugiés d'avoir des sentiments qui balancent entre la joie et la reconnaissance de se sentir en sécurité, et l'anxiété, l'angoisse pour ceux qui sont restés.

Elle est reconnaissante à tous pour tous les gestes d'accueil, petits ou grands qui les aident et les encouragent.

Nous souhaitons qu'une paix rapide leur permettra de retrouver leur pays et nous continuerons en attendant à les accompagner.

Philippe Rougier

La vie des commissions



« SE CULTIVER ET COMMUNIQUER »

Géraldine DAIGREMONT, Fabienne JEAN, Daniel LORCY, Nicole L'ALEXANDRE

Des livres et une île

La 5^{ème} édition du festival a été un franc succès. Quelle joie nous avons tous eue pendant ces trois jours de rencontres littéraires et amicales !

Le public, enthousiaste, a écouté les deux auteurs que nous avons conviés lire des extraits de leurs œuvres, et a pu poser des questions sur le processus de création, la part d'imaginaire ou de vécu et la transformation de tout ce matériau en œuvre de fiction.

Sylvain Prudhomme nous a amusés et touchés en nous racontant ses expériences d'auto-stoppeur cherchant justement « Par les routes » à vivre ce qu'il s'apprêtait à transmettre à son personnage. Sa fougue communicative, son extrême gentillesse, ont séduit l'ensemble des participants.

Et quelle émotion lorsque, à l'issue de la lecture d'une de ses nouvelles, Denis Léger-Milhou qui nous avait enchantés par sa lecture du « Rivage des syrtes », a exprimé l'émotion très personnelle que cette lecture faisait remonter en lui.

Gaëlle Josse, la marraine du festival, a été emballée par l'accueil du public. Elle aimerait bien revenir pour partager encore avec nous ce goût des livres qu'elle a trouvé auprès de ses lecteurs. « Ce séjour restera un moment exceptionnel, tant par la qualité du lieu, que par la qualité et la gentillesse des personnes rencontrées. Mon très chaleureux souvenir à toutes celles et ceux que j'ai eu le plaisir de rencontrer ; il y a chez vous une belle humanité »

Un grand merci au théâtre de l'île d'Arz pour son « Désert des Tartares », un très beau moment, un excellent travail d'équipe dirigé par Dany ; à Gwen David pour sa lecture de Fatou Diome qui nous a emportés dans le douloureux voyage de l'immigration.

Le programme pour les enfants fut aussi un moment de partage poétique mené par Sophie Dudon et Jean-Claude Dhervillers. Le cadre du pigeonnier de Kernoël, gentiment ouvert par Helga Khun de Chizelle, ajoutant sa magie aux lectures.

Et enfin, rien n'aurait été possible sans tous les bénévoles qui ont assuré la logistique. Travail ingrat mais primordial.

Dans deux ans, nous remettons ça, bien sûr !

On compte sur vous pour que ce soit une nouvelle réussite.



Fabienne Jean



HABITER ET HARMONISER »

Michel DUDON, Daniel LORCY, Clément KOUYOUMDJIAN, Géraldine DAIGREMONT

Recul du trait de côte : que faire ?

Depuis deux ans l'équipe municipale a participé à toutes les réunions, groupes de travail, voyages d'étude et ateliers de GMVA sur ce sujet.

Si la submersion est un phénomène intensif, de courte durée et rare (voir le numéro précédent du Petit Courrier), l'érosion, elle, est progressive et lente mais continue et visible.

A chaque marée un flot s'engouffre dans le Golfe telle une crue soudaine d'un fleuve qui monterait de trois mètres en moins de six heures, contournant l'île aux Moines par le nord et le sud. Il se heurte à l'île d'Arz de part et d'autre des pointes du Berno et de Brouel puis de Liouse et de Beluré.

Pendant le reflux c'est la plage de Kérolan qui est la plus soumise aux courants avec la pointe de Beluré. Les volumes d'eau de mer entrants dans le golfe sont de l'ordre de 400 à 200 millions de mètres cube selon l'alternance vives eaux et mortes eaux.

Mais l'érosion n'est pas seulement due à la mer, aux marées et au clapot.

La bande terrestre est partie prenante dans cette érosion avec la nature de son sol, les pluies et l'eau de ruissellement, les végétaux avec leurs systèmes racinaires.

C'est pourquoi, dans les options de stratégies, l'action sur terre est aussi indispensable (et plus facile à faire !) que sur la mer, avec des écosystèmes littoraux.

Pour avoir une idée de l'état du trait de côte rien n'est plus facile que de parcourir le sentier côtier car sur l'île il se confond presque partout avec le trait de côte.

Nous avons effectué avec l'aide d'un agent de la DDTM un état des lieux complet de ce sentier avec des propositions d'intervention pour chaque tronçon. D'autre part un inventaire complet des digues, murs et murets de protection a été fait (2,3 kms sur 18 kms de côte) ainsi que celui des vannes et portes à marée.

L'inventaire végétal côtier a été fait également.

De son côté le bureau choisi par GMVA a fait des études longues en trois étapes (diagnostic de territoire, sensibilisation des acteurs, stratégie de gestion du trait de côte) avec une étude de cas spécifiques pour deux communes volontaires : Arzon et l'île d'Arz.

Cette étude nous a été restituée lors d'une séance de travail et visite à l'île d'Arz le 28 avril. Outre le bureau d'étude, les responsables de GMVA, le PNR, la DDTM et des élus de l'île, étaient invités Glen Bulot, Serge Calka et Rohan Le Trévédic qui avaient manifesté leur intérêt pour ce sujet.

Il en est résulté une matrice des modes d'action possibles en fonction des typologies d'enjeux et d'aléas qui peut nous servir localement d'aide à la décision.

Ces décisions peuvent être résumées par trois grands modes d'action :

- Laisser faire et prévoir des zones de recul ou de repli.
- Conserver l'existant avec une stratégie globale d'entretien des ouvrages et d'adaptation.
- Lutter en privilégiant des solutions fondées sur la nature.

Pour l'île d'Arz un certain nombre d'attitudes ont été retenues :

- Protéger les hommes avant les biens.
- Faire « avec la mer » et non pas contre.
- Ne plus ratisser les plages pour faciliter leur exhaussement par dépôts naturels de sable et d'algues.
- Ne pas poldériser des zones en laissant entrer dans les marécages les eaux turbides, les alluvions et les algues pour un lent exhaussement.
- Favoriser la perméabilité des sols par des amendements et la retenue des eaux de ruissellement par des haies végétales bocagères.
- Pour lutter contre des zones d'érosion, utiliser des barrières molles et non pas dures (algues et branchages derrière des ganivelles et non pas des murs).
- N'utiliser, pour les confortements et dans toute la mesure du possible, que des matériaux prélevés sur l'île (arbres renversés par la tempête, remblais minéraux issus de chantiers).

Pour conclure (provisoirement) écoutons Edouard Glissant « Agis dans ton lieu et pense avec le monde »

Michel Dudon

La Mairie recrute :

Un agent d'accueil à la cale de Béluré à temps complet du 1er juillet au 31 août :

Point information/ Accueil des visiteurs
Organisation des arrivées et des départs sur la cale

Un agent administratif Mairie :

Temps complet du 15 juin 2022 au 31 janvier 2023.
Mairie, urbanisme, état civil et agence postale.

Renseignements, candidatures :

Candidature à adresser à la DGS de la Mairie de l'île d'Arz :
Par courrier : Le Prieuré – 56840 Ile d'Arz, ou par mail : dgs@mairie-iledarz.fr



Pour plus d'informations : <https://www.mairie-iledarz.fr/vie-municipale/actualites/urgent-la-mairie-de-lile-darz-recrute>

MAIRIE lundi, mardi, jeudi, vendredi de 9h30 à 12h00	CIPM « MARINS & CAPITAINES Se référer au site : http://www.musee-iledarz.com
AGENCE POSTALE Du lundi au vendredi de 9h30 à 12h00	MEDIATHEQUE MUNICIPALE mardi 10h00 à 12h00 (à partir du 12 juillet) samedi 14h00 à 16h00
Assistante sociale : 19 juillet sur RDV (salle Gréven) tel 02 97 69 52 00, mél : t1@morbihan.fr	

COLLECTE ORDURES MENAGERES Tous les lundis
COLLECTE BACS JAUNES Mardi 21 juin Les mardis 5,12, 19 et 26 juillet

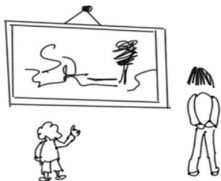
PERMANENCE DES ELUS 10h à 12h à la mairie
Samedi 25 juin Samedi 9 juillet Samedi 23 juillet

Les rendez-vous de l'été

Juin / Juillet

28 juin

15h15 au musée, inauguration Exposition Daniel Buren



29 juin / 10 juillet

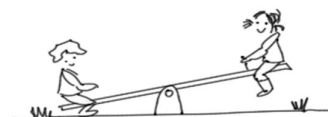
Musée : exposition Eve le Trévédic

2 juillet

Inauguration du terrain de jeux du camping

12 juillet

Conférence : les mouillages secrets du golfe (Aumia)



12 /24 juillet

Musée : exposition Chantal Laurent-Planet

21 juillet

22h, Espace Jean Danet :
cinéma de plein air « SOS Fantômes »



23 juillet

14h La Grée : jeu de piste organisé par le conseil municipal
des jeunes (7/14 ans).

25 / 26 juillet

Sortie kayak à Ilur (Aumia)

26 juillet / 7 août

Musée : exposition Caroline Basuyau

30 juillet

Kéroland, course de paddle organisée par le conseil municipal
des jeunes (8/14 ans).



Vous pouvez retrouver sur le site de la Mairie toutes les actualités des associations qui nous sont communiquées.

Les rendez-vous de l'été

Août

3 et 4 août

Formation au permis côtier (Aumia)

4 août

La Grée : vide grenier 8h30/12h30 (Asc)

5 août

Formation sécurité avec la SNSM (Aumia)



5 août

Eglise : 17h00, les Musicales du Golfe, Trio Arnold

5/6/7 août

Kéroland : Arz Paddle Tour

7 août

Pèlerinage d'Ilur

7 août

Gourail : 20h30/22h30, boum organisée par le conseil municipal des jeunes (7 /13 ans)



8 août

Tour de l'île d'Arz.

9 août

22h, Espace Jean Danet, cinéma de plein air, « Le Grand bleu »

9 / 21 août

Musée : exposition sur les généalogies ildaraises

11/12 août

Gourail : 10h/12h, danses bretonnes (ASC)



12 août

Eglise : concert de la chorale Arz et Musiques

13 août

La Grée : chasse au trésor

16 août

Gourail : 10h/12h : danses bretonnes, 19h00 : Fest-Noz (ASC)

17 août

Musée : 17h30, conférence de Maël Bulot « Quand l'Art sort du cadre »

19 août

Concert, Duo de chants Baroques avec Florence Vinit et Marie - Pierre Wattiez (sopranos)

22/23/24 août

Stage Qi Gong et Taïchi (ARZAME)

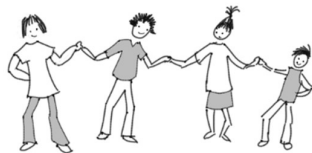
23 août /4 septembre

Musée : exposition Martine et Gilles Trelu



27 Août

Fête de la Vigne



Vous pouvez retrouver sur le site de la Mairie toutes les actualités des associations qui nous sont communiquées.